

EXTOL 416122

STRUNOVÁ SEKAČKA / CZ
STRUNOVÁ KOSAČKA / SK
SZEGÉLYNYÍRÓ GÉP / HU



Návod k použití
Návod na použitie
Használati utasítás

Úvod

Vážení zákazníci,
děkujeme za důvěru, kterou jste projevili značce EXTOL CRAFT zakoupením tohoto nářadí.

Tento výrobek absolvoval zevrubné testy spolehlivosti a kvality, kterým své výrobky podrobujeme. Učinili jsme veškerá opatření, aby se k Vám výrobek dostal v dokonalém stavu. Pokud by se i přesto objevila jakákoli závada nebo jste při jeho používání narazili na potíže, neváhejte se prosím obrátit na naše zákaznické centrum:

Tel.: +420 222 745 130, Fax: +420 225 277 400

www.extol.cz

Výrobce: Madal Bal a. s., P. O. Box 159, 76001 Zlín-Přiluky, Česká republika.

Datum vydání: 21. 10. 2008

I. Technické údaje

| | |
|----------------------------------|----------------------|
| typové označení | 416122 |
| příkon | 230 V~ 50 Hz |
| výkon | 350 W |
| průměr sekání | 250 mm |
| rychlost otáček | 11000 ot./min |
| struna | ∅ 1,2 mm |
| teleskopická rukojeť | 0-190 mm |
| délka kabelu | 0,3 m |
| hladina ak. tlaku (EN ISO 4871) | 93,0 dB(A) |
| hladina ak. výkonu (EN ISO 4871) | 96,0 dB(A) |
| hladina vibrací (EN ISO 5348) | 5,0 m/s ² |
| hmotnost | 2,1 kg |
| izolace | třída ochrany II |

II. Rozsah dodávky

| | |
|------------------|----|
| Strunová sekačka | 1x |
| Kryt | 1x |
| Návod k použití | 1x |

Na výrobku je uveden měsíc a rok výroby prostřednictvím sériového čísla na štítku výrobku. První čtyři číslice uvádí rok, další dvě číslice uvádí měsíc, pak následuje sériové číslo.

III. Všeobecné bezpečnostní pokyny

Tento „Návod k použití“ udržujte v dobrém stavu a ponechávejte jej uložen u výrobku, aby se s ním, v případě potřeby, mohla obsluha výrobku opětovně seznámit. Pokud výrobek komukoli půjčujete nebo jej prodáváte, nikdy k němu nezapomeňte přiložit též kompletní návod k použití.

Toto Upozornění se používá v celé příručce:

UPOZORNĚNÍ!

Toto upozornění se používá pro pokyny, jejichž neuposlechnutí může vést k úrazu elektrickým proudem, ke vzniku požáru a/nebo k vážnému zranění osob

VÝSTRAHA!

Přečtěte si všechny pokyny. Nedodržení veškerých následujících pokynů může vést k úrazu elektrickým proudem, ke vzniku požáru a/nebo k vážnému zranění osob. Dále může používání, které je v rozporu s tímto návodem, zapříčinit ztrátu záruky na výrobek. Výrazem „elektrické nářadí“ ve všech dále uvedených výstražných pokynech je myšleno jak elektrické nářadí napájené (pohyblivým přívodem) ze sítě, tak nářadí napájené z baterií (bez pohyblivého přívodu).

Zapamatujte si a uschovejte tyto pokyny!

1) PRACOVNÍ PROSTŘEDÍ

- Udržujte pracoviště v čistotě a dobře osvětlené. *Nepořádek a tmavá místa na pracovišti bývají příčinou nehod.*
- Nepoužívejte elektrické nářadí v prostředí s nebezpečím výbuchu, kde se vyskytují hořlavé kapaliny, plyny nebo prach. *V elektrickém nářadí vznikají jiskry, které mohou zapálit prach nebo výpary.*
- Při používání elektrického nářadí zamezte přístupu dětí a dalších osob. *Budete-li vyrušováni, můžete ztratit kontrolu nad prováděnou činností.*

2) ELEKTRICKÁ BEZPEČNOST

- Vidlice pohyblivého přívodu elektrického nářadí musí odpovídat síťové zásuvce. Nikdy jakýmkoliv způsobem neupravujte vidlici. S nářadím, které má ochranné spojení se zemí, nikdy nepoužívejte žádné

zásuvkové adaptéry. *Vidlice, které nejsou znehodnoceny úpravami, a odpovídající zásuvky omezí nebezpečí úrazu elektrickým proudem.*

- Vyvarujte se dotyku těla s uzemněnými předměty, jako např. potrubí, tělesa ústředního topení, sporáky a chladničky. *Nebezpečí úrazu elektrickým proudem je větší, je-li vaše tělo spojené se zemí.*

- Nevystavujte elektrické nářadí dešti, vlhku nebo mokru. *Vnikne-li do elektrického nářadí voda, zvyšuje se nebezpečí úrazu elektrickým proudem.*

- Nepoužívejte pohyblivý přívod k jiným účelům. Nikdy nenoste a netahejte elektrické nářadí za přívod ani nevytrhávejte vidlici ze zásuvky tahem za přívod. Chraňte přívod před horkem, mastnotou, ostrými hranami a pohyblivými se částmi. *Poškozené nebo zamotané přívody zvyšují nebezpečí úrazu elektrickým proudem.*

- Je-li elektrické nářadí používáno venku, používejte prodlužovací přívod vhodný pro venkovní použití. *Používání prodlužovacího přívodu pro venkovní použití omezuje nebezpečí úrazu elektrickým proudem.*

3) BEZPEČNOST OSOB

- Při používání elektrického nářadí buďte pozorní, věnujte pozornost tomu, co právě děláte, soustředte se a střízlivě uvažujte. Nepracujte s elektrickým nářadím, jste-li unaveni nebo jste-li pod vlivem drog, alkoholu nebo léků. *Chvilková nepozornost při používání elektrického nářadí může vést k vážnému poranění osob.*
- Používejte ochranné pomůcky. Vždy používejte ochranu očí. *Ochranné pomůcky jako např. respirátor, bezpečnostní obuv s protiskluzovou úpravou, tvrdá pokrývka hlavy nebo ochrana sluchu, používané v souladu s podmínkami práce, snižují nebezpečí poranění osob.*
- Vyvarujte se neúmyslného spuštění. Ujistěte se, zda je spínač při zapojování vidlice do zásuvky vypnutý. *Přenášení nářadí s prstem na spínači nebo zapojování vidlice nářadí se zapnutým spínačem může být příčinou nehod.*
- Před zapnutím nářadí odstraňte všechny seřizovací nástroje nebo klíče. *Seřizovací nástroj nebo klíč, který ponecháte připevněn k otáčející se části elektrického nářadí, může být příčinou poranění osob.*
- Pracujte jen tam, kam bezpečně dosáhnete. Vždy udržujte stabilní postoj a rovnováhu. *Budete tak lépe*

ovládat elektrické nářadí v nepředvídaných situacích.

f) Oblékejte se vhodným způsobem. Nepoužívejte volné oděvy ani šperky. Dbejte, aby vaše vlasy, oděv a rukavice byly dostatečně daleko od pohybujících se částí. Volné oděvy, šperky a dlouhé vlasy mohou být zachyceny pohybujícími se částmi.

g) Jsou-li k dispozici prostředky pro připojení zařízení k odsávání a sběru prachu, zajistěte, aby taková zařízení byla připojena a správně používána. Použití těchto zařízení může omezit nebezpečí způsobená vznikajícím prachem.

4) POUŽÍVÁNÍ ELEKTRICKÉHO NÁŘADÍ A PÉČE O NĚ

a) Nepřetěžujte elektrické nářadí. Používejte správné nářadí, které je určené pro prováděnou práci. Správné elektrické nářadí bude lépe a bezpečněji vykonávat práci, pro kterou bylo konstruováno.

b) Nepoužívejte elektrické nářadí, které nelze zapnout a vypnout spínačem. Jakékoliv elektrické nářadí, které nelze ovládat spínačem, je nebezpečné a musí být opraveno.

c) Odpojujte nářadí vytažením vidlice ze sítové zásuvky před jakýmkoliv seřizováním, výměnou příslušenství nebo před uložením nepoužívaného elektrického nářadí. Tato preventivní bezpečnostní opatření omezují nebezpečí nahodilého spuštění elektrického nářadí.

d) Nepoužívané elektrické nářadí ukládejte mimo dosahu dětí a nedovolte osobám, které nebyly seznámeny s elektrickým nářadím nebo s těmito pokyny, aby nářadí používaly. Elektrické nářadí je v rukou nezkušených uživatelů nebezpečné.

e) Udržujte elektrické nářadí. Kontrolujte seřízení pohybujících se částí a jejich pohyblivost, soustředte se na praskliny, zlomené součásti a jakékoliv další okolnosti, které mohou ohrozit funkci elektrického nářadí. Je-li nářadí poškozeno, před dalším používáním zajistěte jeho opravu. Mnoho nehod je způsobeno nedostatečně udržovaným elektrickým nářadím.

f) Řezací nástroje udržujte ostré a čisté. Správně udržované a naostřené řezací nástroje s menší pravděpodobností zachytí za materiál nebo se zablokují a práce s nimi se snáze kontroluje.

g) Elektrické nářadí, příslušenství, pracovní nástroje atd. používejte v souladu s těmito pokyny a takovým

způsobem, jaký byl předepsán pro konkrétní elektrické nářadí, a to s ohledem na dané podmínky práce a druh prováděné práce. Používání elektrického nářadí k provádění jiných činností, než pro jaké bylo určeno, může vést k nebezpečným situacím.

5) SERVIS

Opravy vašeho elektrického nářadí svěřte kvalifikované osobě, které bude používat identické náhradní díly. Tímto způsobem bude zajištěna stejná úroveň bezpečnosti elektrického nářadí jako před opravou.

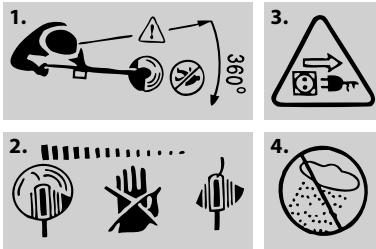
IV. Charakteristika

Vaše strunová sekačka EXTOL CRAFT je stroj vhodný ke zkracování či zarovnávaní kultivovaného zahradního trávníku. Nikdy jej nepoužívejte pro jiné účely (k sekání přerostlé a luční trávy, k sekání keřů, živých plotů, velkoplošných trávníků apod.). Takovéto použití je v rozporu s doporučeným požitím sekačky a hrozí nebezpečí poškození stroje a úrazu osob.

V. Odkazy na značky a piktogramy



| | |
|--|--|
| | Dvojitá izolace |
| | Odpovídá EU požadavkům |
| | Během provozu jsou bezpodmínečně nutné ochranné brýle a ochrana proti hluku. |
| | Před prvním spuštěním si pozorně přečtěte návod. |
| | Během provozu je bezpodmínečně nutné používat ochranné rukavice. |



1. Dbejte na to, aby osoby stojící v blízkosti nebyly poraněny odmrštěnými cizími tělesy. V blízkosti stojící osoby držte v bezpečné vzdálenosti minimálně 5 m od stroje.
2. POZOR! Po odstavení nylonová struna ještě několik vteřin rotuje!
3. Před každým čištěním nebo údržbou, pokud se zamotal kabel nebo pokud sekačku necháte i na pouze krátkou dobu bez dohledu, pak stroj vypněte a kabel vytáhněte ze zásuvky. Elektrický kabel udržujte daleko od struny.
4. Nesečte za deště a nenechávejte stroj za deště venku.

VI. Příprava sekačky pro použití

UPOZORNĚNÍ!

Ujistěte se, že sekačka je odpojena od sítě, než začnete používat některou z dále uvedených instrukcí.

1. Připevněte ochranný kryt (5) k spodnímu tělu sekačky pomocí dvou šroubků, které jsou součástí balení.
2. Teleskopická rukojeť umožňuje pohodlné nastavení pracovní délky držadla. Uvolněním kolečka zámku v prostřední části rukojeti uvolněte teleskop a upravte požadovanou délku.
3. Instalace strunové cívk. Přesvědčte se, že struna je navinutá na strunové cívce a nasadte strunovou cívku podle obr. 4. Volné konce struny protáhněte otvory v cívce.
4. Největší účinnosti dosáhnete tehdy, když volné konce struny budou sahát k ostří na plastovém krytu. Jsou-li konce příliš krátké, povytáhněte je do optimální délky za současného stlačení středového tlačítka cívk (obr. 4).

5. Připojte přívodní kabel a provlékněte ho držákem v rukojeti (viz obr. 5), čímž zabráníte jeho nechtěnému kontaktu se sekací strunou.

POZNÁMKA

Při prvním spuštění sekačky bude přesahující část struny useknuta ostřím, které se nachází na ochranném krytu. Dojde-li v průběhu práce ke zkrácení struny jejím opotřebením, přiměřeným tlakem na středové tlačítko cívk o zem za chodu dojde k automatickému povytažení struny z cívk. Při každé úpravě délky struny se struna takto zkrátí na požadovanou délku. Vždy se přesvědčte, že ochranný kryt je před i po použití sekačky v pořádku.

VII. Práce s náradím

- Pro spuštění sekačky nejdříve stlačte bezpečnostní tlačítko a potom hlavní spínač (2). Pro vypnutí sekačky jednoduše povolte hlavní spínač.
- Sekačku držte pod úhlem abyste sekali špičkou sekací struny (obr. 1).
- Postupujte rovnoměrným kývavým pohybem dopředu (obr. 2).
- Sekání příliš dlouhé trávy může způsobit přetížení sekačky, a proto se snažte sekat vždy malé množství.
- Sekačka je určena pro 40-50% pracovní režim, proto udělejte vždy po 20-30 minutách přestávku.
- Používejte ochranný kryt (5) na ochranu sekačky před tvrdými povrchy nebo místy, která mohou způsobit poškození sekací struny nebo vnějšího předmětu.

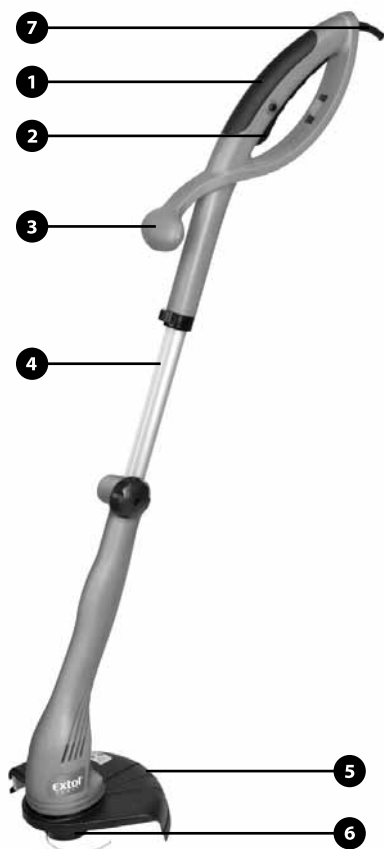
VIII. Péče a údržba

- Před každým čištěním nebo údržbou zajistěte, aby byl výrobek odpojen od elektrické sítě.
- Aby Vaše sekačka odváděla stále dobrý výkon, dbejte na to, aby sekací struna, strunová cívka a větrací otvory byly stále čisté a zbavené prachu, zbytků trávy a jiných nečistot. Pro čištění použijte suchý kartáč nebo kus látky.
- Na čištění plastických částí použijte mýdlo a hubku namočenou v horké vodě. Nepoužívejte jakýkoli prostředek, který obsahuje chemické přísady. Nestříkejte sekačku vodou.
- Ložiska sekačky nevyžadují mazání.

IX. Součásti a ovládací prvky

Tyto části jsou zmíněny v textu manuálu.

- 1) Hlavní rukojeť
- 2) Provozní spínač s pojistkou
- 3) Pomocná rukojeť
- 4) Délkově nastavitelné držadlo
- 5) Kryt
- 6) Cívka se strunou
- 7) Přívodní kabel



X. Likvidace odpadu



Po skončení životnosti výrobku je nutné při likvidaci vzniklého odpadu postupovat v souladu s platnou legislativou. Výrobek obsahuje elektrické/elektronické součásti.

Neodhazujte do smíšeného odpadu, odevzdejte zpracovateli odpadu nebo na místo zpětného odběru nebo odděleného sběru tohoto typu odpadu. Provozní náplně jsou nebezpečným odpadem. Nakládejte s nimi v souladu s platnou legislativou a dle pokynů jejich výrobce.

XI. Odstraňování závad

V následující tabulce se nacházejí příznaky závad a jak můžete učinit nápravu, pokud Váš stroj nepracuje dobře. Pokud nemůžete lokalizovat a odstranit problém podle tabulky, obraťte se na autorizovaný servis.

POZOR!

Před hledáním závady stroj vypněte a vytáhněte síťovou zástrčku.

| PŘÍZNAKY | MOŽNÁ PŘÍČINA | NÁPRAVA |
|-----------------------------------|---|---|
| strunová sekačka neběží | chybí síťové napětí vadná síťová zásuvka poškozený prodlužovací kabel | zkontrolujte a zapněte použijte jinou zásuvku zkontrolujte kabel, případně jej vyměňte |
| strunová sekačka běží přerušovaně | poškozený prodlužovací kabel vadný spoj uvnitř stroje | zkontrolujte kabel, případně jej vyměňte vyhledejte servis |
| stroj přetížen | tráva příliš vysoká | sekejte stupňovitě |
| stroj neseká | struna příliš krátká, ulomená | strunu ručně nebo automaticky zaveďte |
| sečící struna se nedoplňuje | prázdňá cívka struna v cívce zamotaná | zkontrolujte cívku je-li potřeba, znovu naviňte |
| struna se stále láme | struna v cívce zamotaná strunová sekačka se nesprávně používá | je-li potřeba, znovu naviňte sekejte pouze koncem střížné struny, zabraňte kontaktu s kameny, stěnami a jinými pevnými předměty. Strunu pravidelně doplňujte, aby byla dodržena celá střížná šířka |

Obr. 1



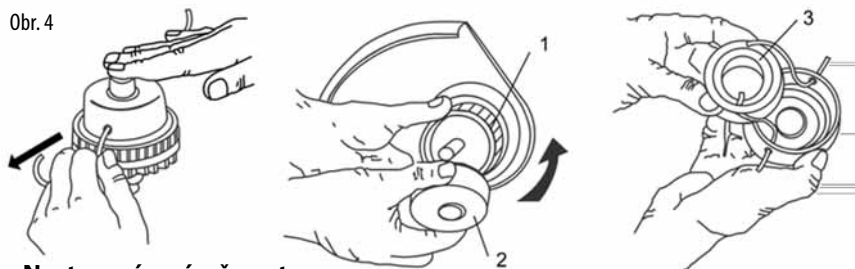
Obr. 2



Obr. 3

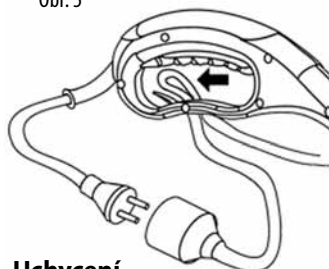


Obr. 4



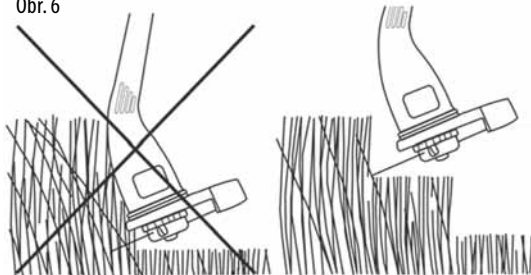
Nastavení a výměna struny

Obr. 5



Uchycení prodlužovacího kabelu

Obr. 6



Správný postup sekání

XII. Záruční lhůta a podmínky



ZÁRUČNÍ LHŮTA

Dne 01.01.2003 vstoupil v platnost zákon Č. 136/2002 Sb. ze dne 15.03.2002, kterým se mění zákon Č. 40/1964 Sb. a zákon Č. 65/1965 Sb. ve znění pozdějších předpisů. Firma Madal Bal a.s. v souladu s tímto zákonem poskytuje na Vámi zakoupeny výrobek záruku dva roky od data prodeje. Při splnění záručních podmínek (uvedeno níže) Vám výrobek během této doby bezplatně opraví smluvní servis firmy Madal Bal a.s.

ZÁRUČNÍ PODMÍNKY

1. Prodávající je povinen spotřebiteli zboží předvést a řádně vyplnit záruční list. Všechny údaje musí být v záručním listě vypsány nesmazatelným způsobem v okamžiku prodeje zboží.
2. Již při výběru zboží pečlivě zvažte, jaké funkce a činnosti od výrobku požadujete. To, že výrobek nevyhovuje Vaším pozdějším technickým nárokům, není důvodem k jeho reklamaci.
3. Při uplatnění nároku na záruční opravu musí být zboží předáno s kompletním příslušenstvím v originálním obalu s řádně vyplněným originálem záručního listu a dokladem o koupi.
4. V případě reklamace musí být zboží předáno v čistém stavu, zbaveno prachu či špíny a zabaleno tak, aby při přepravě nedošlo k poškození.
5. Servis nenese odpovědnost za zboží poškozené přepravcem.
6. Servis dále nenese odpovědnost za zaslání příslušenství, které není součástí základního vybavení výrobku. Výjimkou jsou případy, kdy příslušenství nelze odstranit z důvodu vady výrobku.
7. Záruka se vztahuje výlučně na závady způsobené vadou materiálu, výrobní montáže nebo technologií zpracování.
8. Tato záruka není na újmu zákonným právům, ale je dodatkem k nim.
9. Záruční opravu je oprávněn vykonávat výhradně smluvní servis firmy Madal Bal a.s.

10. Výrobce odpovídá za to, že výrobek bude mít po celou záruční lhůtu vlastnosti a parametry uvedené v technických údajích, při dodržení návodu na použití. Zároveň si vyhrazuje právo na konstrukční změny bez předchozího upozornění.

11. Nárok na záruku zaniká, jestliže:

- a. výrobek nebyl používán a udržován podle návodu k obsluze.
 - b. byl proveden jakýkoliv zásah do konstrukce stroje bez předchozího povolení vydaného firmou Madal Bal a.s. či servisu, který nemá smlouvu s firmou Madal Bal a.s.
 - c. výrobek byl používán v jiných podmínkách nebo k jiným účelům, než ke kterým je určen.
 - d. byla některá část výrobku nahrazena neoriginální součástí.
 - e. k poškození výrobku nebo k nadměrnému opotřebení došlo vinou nedostatečné údržby.
 - f. výrobek havaroval nebo byl poškozen vyšší moci.
 - g. škody vzniklé působením vnějších mechanických, teplotních či chemických vlivů.
 - h. vady byly způsobeny nevhodným skladováním, či manipulací s výrobkem.
 - i. výrobek byl používán (pro daný typ výrobku) v agresivním prostředí např. prašném, vlhkém.
 - j. výrobek byl použit nad rámec přípustného zatížení v domácnosti, zejména použití pro komerční účely.
 - k. bylo provedeno jakékoliv falšování záručního listu nebo dokladu o koupi.
12. Výrobce neodpovídá za vady výrobku způsobené běžným opotřebením nebo použitím výrobku k jiným účelům, než ke kterým je určen.
13. Záruka se nevztahuje na položky, u kterých lze očekávat opotřebení v důsledku jejich normální funkce (např. lakování atd.)
14. Poskytnutím záruky nejsou dotčena práva kupujícího, která se ke koupi věci váží podle zvláštních právních předpisů.

ZÁRUČNÍ A POZÁRUČNÍ SERVIS

Nejbližší servisní místo najdete na webových stránkách www.extol.cz nebo si vyžádejte jejich přehled v místě, kde jste výrobek zakoupili. Radi Vám také poradíme na zákaznické lince 222 745 130.

ES Prohlášení o shodě

Madal Bal a.s. • Lazy IV/3356, 760 01 Zlín • IČO: 49433717

prohlašuje, že následně označené zařízení na základě jeho koncepce a konstrukce, stejně jako do oběhu uvedené provedení, odpovídá příslušným základním bezpečnostním požadavkům nařízení vlády. Při námi neodsouhlasených změnách zařízení ztrácí toto prohlášení svou platnost.

EXTOL CRAFT 416122
Strunová sekačka 350 W

byla navržena a vyrobena ve shodě s následujícími normami:

EN 55014-1:2006, EN 55014-2:1997+A1:2001,
EN 61000-3-2:2006, 61000-3-3:1995+A1:2001+A2:2005,
EN 60335-2-91:2003, EN 60335-1:2002+A11:2004+A1:2004+A12:2006,
EN 786:1996+A1:2001, EN 50366:2003+A1:2006;


a následujícími předpisy (vše v platném znění):

NV 17/2003 Sb., (2006/95/ES);
NV 616/2006 Sb., (směrnice 2004/108/ES);
NV 24/2003 Sb., (směrnice 98/37/ES);
NV 9/2002 Sb., (směrnice 2000/14/ES ve znění 2005/88/ES);

ES prohlášení o shodě bylo vydáno na základě certifikátů JSH007091039-001, JSH006060047-001/A2, JSH007070185-001, JSH007070186-001 vydaných zkušebnou Intertek ETL SEMKO, Shanghai.

Naměřená hladina akustického výkonu: 93 dB(A)
Garantovaná hladina akustického výkonu: 96 dB(A)

Poslední dvojčíslí roku, kdy byl výrobek označen značkou CE: 08
ve Zlíně 30.4. 2008



Martin Šenkýř
člen představenstva a.s.

Úvod

Vážený zákazník,
 ďakujeme za dôveru, ktorú ste prejavili značke EXTOL CRAFT zakúpením tohto náradia.

Tento výrobok bol testovaný na spoľahlivosť a kvalitu. Takýmto testom pravidelne podrobujeme svoje výrobky. Urobili sme všetky opatrenia, aby sa k vám dostal výrobok v dokonalom stave. Ak by sa aj napriek tomu objavila akákoľvek porucha, alebo ste pri jeho používaní narazili na problémy, neváhajte a obráťte sa na naše zákaznicke centrum.

Tel.: +421 2 4920 4752, fax: +421 2 4463 8451

www.extol.sk

Výrobca: Madal Bal a. s., P. O. Box 159, 76001 Zlín-Priluky, Česká republika
 Dátum vydania: 21. 10. 2008

I. Technické údaje

| | |
|----------------------------------|----------------------|
| typové označenie | 416122 |
| príkon | 230 V~ 50 Hz |
| výkon | 350 W |
| priemer sekania | 250 mm |
| rýchlosť otáčok | 11000 ot/min |
| struna | ∅ 1,2 mm |
| teleskopická rukoväť | 0-190 mm |
| dĺžka kábla | 0,3 m |
| hladina ak. tlaku (EN ISO 4871) | 93,0 dB(A) |
| hladina ak. výkonu (EN ISO 4871) | 96,0 dB(A) |
| hladina vibrácií (EN ISO 5348) | 5,0 m/s ² |
| hmotnosť | 2,1 g |
| izolácia | trieda ochrany II |

II. Rozsah dodávky

| | |
|-------------------|----|
| Strunová kosačka | 1x |
| Kryt | 1x |
| Návod na použitie | 1x |

Na výrobku je uvedený mesiac a rok výroby prostredníctvom sériového čísla na štítku výrobku.
 Prvé štyri číslice uvádzajú rok, ďalšie dve číslice uvádzajú mesiac, potom nasleduje sériové číslo.

III. Všeobecné bezpečnostné pokyny

Tento „Návod na použitie“ udržiajte v dobrom stave a ponechávajúce ho uložený pri výrobku, aby sa s ním, v prípade potreby, mohla obsluha výrobu opätovne oboznámiť. Ak výrobok komukoľvek požičiavate alebo ho predávate, nikdy k nemu nezabudnite priložiť tiež kompletný návod na použitie.

Toto upozornenie sa používa v celej príručke:

⚠ UPOZORNENIE!

Toto upozornenie sa používa pre pokyny, ktorých nedodržanie môže viesť k úrazu elektrickým prúdom, ku vzniku požiaru a/alebo k vážnemu zraneniu osôb.

⚠ VÝSTRAHA!

Prečítajte si všetky pokyny. Nedodržanie všetkých nasledujúcich pokynov môže viesť k úrazu elektrickým prúdom, ku vzniku požiaru a/alebo k vážnemu zraneniu osôb. Ďalej môže používanie, ktoré je v rozpore s týmto návodom, zapríčiniť stratu záruky na výrobok. Výrazom „elektrické náradie“ vo všetkých ďalších uvedených výstražných pokynoch je myslené ako elektrické náradie napájané (pohyblivým prívodom) zo siete, tak náradie napájané z batérií (bez pohyblivého prívodu).

Zapamätajte si a uschovajte tieto pokyny!

1) PRACOVNÉ PROSTREDIE

a) Udržiajte pracovisko v čistote a dobre osvetlené. *Neporiadok a tmavé miesta na pracovisku bývajú príčinou nehôd.*

b) Nepoužívajte elektrické náradie v prostredí s nebezpečenstvom výbuchu, kde sa vyskytujú horľavé kvapaliny, plyny alebo prach. *V elektrickom náradí vznikajú iskry, ktoré môžu zapáliť prach alebo výpary.*

c) Pri používaní elektrického náradia zamedzte prístupu detí a ďalších osôb. *Ak budete vyrušovaní, môžete stratiť kontrolu nad vykonávanou činnosťou.*

2) ELEKTRICKÁ BEZPEČNOSŤ

a) Vidlica pohyblivého prívodu elektrického náradia musí zodpovedať sieťovej zásuvke. Nikdy akýmkoľvek spôsobom neupravujte vidlicu. S náradím, ktoré má

ochranné spojenie so zemou, nikdy nepoužívajte žiadne zásuvkové adaptéry. *Vidlice, ktoré nie sú znehodnotené úpravami, a zodpovedajúce zásuvky, obmedzia nebezpečenstvo úrazu elektrickým prúdom.*

b) Vyvarujte sa dotyku tela s uzemnenými predmetmi, ako napr. potrubie, telesá ústredného kúrenia, sporáky a chladničky. *Nebezpečenstvo úrazu elektrickým prúdom je väčšie, ak je vaše telo spojené so zemou.*

c) Nevystavujte elektrické náradie dažďu, vlhku alebo mokru. *Ak vnikne do elektrického náradia voda, zvyšuje sa nebezpečenstvo úrazu elektrickým prúdom.*

d) Nepoužívajte pohyblivý prívod na iné účely. Nikdy nenoste a neťahajte elektrické náradie za prívod ani nevytrhávajte vidlicu zo zásuvky ťahom za prívod. *Chrňte prívod pred horúčavou, masntotou, ostrými hranami a pohybujúcimi sa časťami. Poškodené alebo zamotané prívody zvyšujú nebezpečenstvo úrazu elektrickým prúdom.*

e) Ak je elektrické náradie používané vonku, používajte predĺžovací prívod vhodný pre vonkajšie použitie. *Používanie predĺžovacieho prívodu pre vonkajšie použitie obmedzuje nebezpečenstvo úrazu elektrickým prúdom.*

3) BEZPEČNOSŤ OSÔB

a) Pri používaní elektrického náradia buďte pozorní, venujte pozornosť tomu, čo práve robíte, sústreďte sa a triezvo uvažujte. *Nepracujte s elektrickým náradím, ak ste unavení alebo ak ste pod vplyvom drog, alkoholu alebo liekov. Chvilková nepozornosť pri používaní elektrického náradia môže viesť k vážnemu poraneniu osôb.*

b) Používajte ochranné pomôcky. *Vždy používajte ochranu očí. Ochranné pomôcky ako napr. respirátor, bezpečnostná obuv s protišmykovou úpravou, tvrdá pokrývka hlavy alebo ochrana sluchu, používané v súlade s podmienkami práce, znižujú nebezpečenstvo poranenia osôb.*

c) Vyvarujte sa neúmyselného spustenia. *Uistite sa, či je spínač pri zapájaní vidlice do zásuvky vypnutý. Prenášanie náradia s prstom na spínači alebo zapájanie vidlice náradia so zapnutým spínačom môže byť príčinou nehôd.*

d) Pred zapnutím náradia odstráňte všetky nastavovacie nástroje alebo kľúče. *Nastavovací nástroj alebo kľúč, ktorý ponecháte pripnutý k otáčajúcej sa časti elektrického náradia, môže byť príčinou poranenia osôb.*

e) Pracujte len tam, kam bezpečne dosiahnete. *Vždy*

udržujte stabilný postoj a rovnováhu. Budete tak lepšie ovládať elektrické náradie v nepredvídaných situáciách.

f) Obliekajte sa vhodným spôsobom. Nepoužívajte voľné odevy ani šperky. Dbajte na to, aby vaše vlasy, odev a rukavice boli dostatočne ďaleko od pohybujúcich sa častí. Voľné odevy, šperky a dlhé vlasy môžu byť zachytené pohybujúcimi sa časťami.

g) Ak sú k dispozícii prostriedky pre pripojenie zariadenia na odsávanie a zber prachu, zaistíte, aby takéto zariadenia boli pripojené a správne používané. Použitie týchto zariadení môže obmedziť nebezpečenstvo spôsobené vznikajúcim prachom.

4) POUŽITIE A ÚDRŽBA NÁRADIA

a) Nepreťažujte elektrické náradie. Používajte správne náradie, ktoré je určené pre vykonávanú prácu. Správne elektrické náradie bude lepšie a bezpečnejšie vykonávať prácu, pre ktorú bolo konštruované.

b) Nepoužívajte elektrické náradie, ktoré nie je možné zapnúť a vypnúť spínačom. Akékoľvek elektrické náradie, ktoré nie je možné ovládať spínačom, je nebezpečné a musí byť opravené.

c) Odpájajte náradie vytiahnutím vidlice zo sieťovej zásuvky pred akýmkoľvek nastavovaním, výmenou príslušenstva alebo pred uložením nepoužívaného elektrického náradia. Tieto preventívne bezpečnostné opatrenia obmedzujú nebezpečenstvo náhodného spustenia elektrického náradia.

d) Nepoužívané elektrické náradie ukladajte mimo dosahu detí a nedovoľte osobám, ktoré neboli oboznámené s elektrickým náradím alebo s týmito pokynmi, aby náradie používali. Elektrické náradie je v rukách neskúsených užívateľov nebezpečné.

e) Udržujte elektrické náradie. Kontrolujte nastavenie pohybujúcich sa častí a ich pohyblivosť, sústreďte sa na praskliny, zlomené súčasti a akékoľvek ďalšie okolnosti, ktoré môžu ohroziť funkciu elektrického náradia. Ak je náradie poškodené, pred ďalším používaním zaistite jeho opravu. Mnoho nehôd je spôsobených nedostatočne udržiavaným elektrickým náradím.

f) Rezacie nástroje udržiavajte ostré a čisté. Správne udržiavané a naostrené rezacie nástroje sa s menšou pravdepodobnosťou zachytia za materiál alebo sa zablokujú a práca s nimi sa ľahšie kontroluje.

g) Elektrické náradie, príslušenstvo, pracovné nástro-

je atď. používajte v súlade s týmito pokynmi a takým spôsobom, aký bol predpísaný pre konkrétne elektrické náradie, a to s ohľadom na dané podmienky práce a druh vykonávanej práce. Používanie elektrického náradia na vykonávanie iných činností, než pre aké bolo určené, môže viesť k nebezpečným situáciám.

5) SERVIS

Opravy vášho elektrického náradia zverte kvalifikovanej osobe, ktorá bude používať identické náhradné diely. Týmto spôsobom bude zaistená rovnaká úroveň bezpečnosti elektrického náradia ako pred opravou.

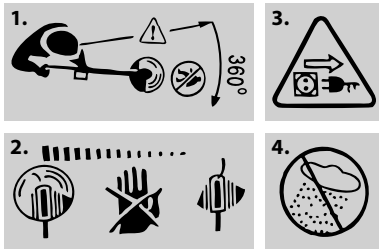
IV. Charakteristika

Vaša strunová kosačka EXTOL CRAFT je stroj vhodný na skracovanie či zarovnávanie kultivovaného záhradného trávnik. Nikdy ho nepoužívajte na iné účely (k sekaniu prerastenej a lúčnej trávy, k sekaniu krikov, živých plotov, veľkoplošných trávnikov a pod.) Takéto použitie je v rozpore s odporúčaným použitím sekačky a hrozí poškodenie stroja a úraz osôb.

V. Odkazy na značky a piktogramy



| | |
|--|--|
| | Dvojitá izolácia |
| | Zodpovedá EU požiadavkám |
| | Počas prevádzky sú bezpodmienečne nutné ochranné okuliare a ochrana proti hluku. |
| | Pred prvým spustením si pozorne prečítajte návod |
| | Počas prevádzky je bezpodmienečne nutné používať ochranné rukavice. |



1. Dbajte na to, aby osoby stojace v blízkosti neboli poranené odmrštenými cudzími predmetmi. V blízkosti stojace osoby držte v bezpečnej vzdialenosti minimálne 5 m od stroja.
2. POZOR! Po odstavení nylonová struna ešte niekoľko sekúnd rotuje!
3. Pred každým čistením alebo údržbou, pokiaľ sa zamotala elektrická šnúra alebo pokiaľ kosačku necháte aj na krátku dobu bez dohľadu, stroj vypnite a šnúru vytiahnite zo zásuvky. Elektrickú šnúru udržiajte ďaleko od struny.
4. Nekoste v daždi a nenechávajte stroj v daždi vonku.

VI. Príprava kosačky na použitie

⚠ UPOZORNENIE!

Uistite sa, že kosačka je odpojená od siete skôr, než začnete vykonávať niektorý z uvedených postupov.

1. Pripevnite ochranný kryt (5) k spodnému telu kosačky pomocou dvoch skrutiek, ktoré sú súčasťou balenia.
2. Teleskopická rukoväť umožňuje pohodlné nastavenie pracovnej dĺžky držadla. Otočením kolieska zámku v strednej časti rukoväte uvoľníte teleskop a upravte na požadovanú dĺžku.
3. Inštalácia strunovej cievky. Presvedčte sa, že struna je navinutá na strunovej cievke a nasadíte strunovú cievku podľa obr. 4. Voľné konce struny pretiahnite otvormi v cievke.
4. Najväčšiu účinnosť dosiahnete, keď voľné konce struny budú siahať k ostriu na plastovom kryte. Ak sú konce príliš krátke, povytiahnite ich do optimálnej dĺžky za súčasného stlačenia stredového tlačidla

cievky (obr. 5).

5. Pripojte prívodný kábel a pretiahnite ho držiakom v rukoväti (viď obr. 5), čím zabránite jeho nechcenému kontaktu so sekacou strunou.

POZNÁMKA

Pri prvom spustení kosačky bude presahujúca časť struny useknutá ostrím, ktoré sa nachádza na ochrannom kryte. Ak dôjde v priebehu práce ku skráteniu struny jej opotrebovaním, primeraným tlakom na stredové tlačidlo cievky o zem za chodu dôjde k automatickému povytiahnutiu struny z cievky. Pri každej úprave dĺžky struny sa struna taktokrátí na požadovanú dĺžku. Vždy se presvedčte, že ochranný kryt je pred i po použití kosačky v poriadku.

VII. Práca s náradím

- Na spustenie kosačky najskôr stlačte bezpečnostné tlačidlo a potom hlavný spínač (2). Na vypnutie kosačky jednoducho povoľte hlavný spínač.
- Kosačku držte pod uhlom, aby ste sekali špičkou sekacej struny (obr. 1).
- Postupujte rovnomerným kývavým pohybom dopredu (obr. 2).
- Sekanie príliš dlhej trávy môže spôsobiť preťaženie kosačky, a preto sa snažte sekať vždy malé množstvo.
- Kosačka je určená pre 40-50% pracovný režim, preto si vždy po 20-30 minútach urobte prestávku.
- Používajte ochranný kryt (5) na ochranu kosačky pred tvrdými povrchmi alebo miestami, ktoré môžu spôsobiť poškodenie sekacej struny alebo vonkajšieho predmetu.

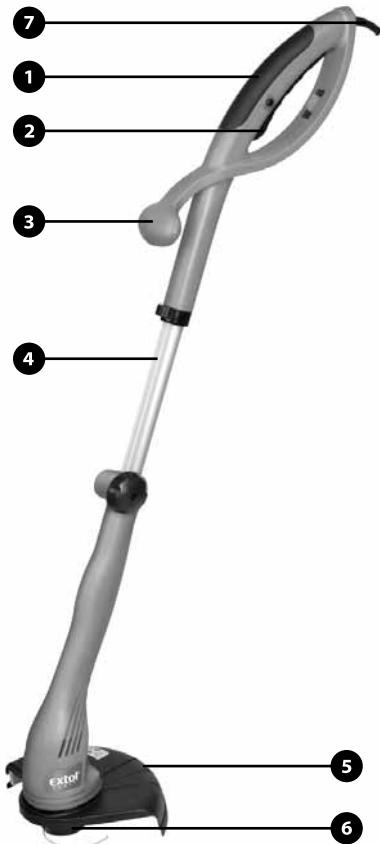
VIII. Starostlivosť a údržba

- Pred každým čistením alebo údržbou zaistite, aby bol výrobok odpojený od elektrickej siete.
- Aby Vaša kosačka odvádzala stále dobrý výkon, dbajte, aby sekacia struna, strunová cievka a vetracie otvory boli stále čisté a zbavené prachu, zvyškov trávy a iných nečistôt. Na čistenie použite suchý kartáč alebo kus látky.
- Na čistenie plastových častí použite mydlo a hubku namočenú v horúcej vode. Nepoužívajte akýkoľvek prostriedok, ktorý obsahuje chemické prísady. Nestriekajte kosačku vodou.
- Ložiská kosačky nevyžadujú mazanie.

IX. Súčasti a ovládacie prvky

Tieto časti sú zmienené v texte manuálu.

- 1) Hlavná rukoväť
- 2) Prevádzkový spínač s poistkou
- 3) Pomocná rukoväť
- 4) Dĺžkovo nastaviteľné držiadlo
- 5) Kryt
- 6) Cievka so strunou
- 7) Prívodný kábel



X. Likvidácia odpadu



Po skončení životnosti výrobku je nutné pri likvidácii vzniknutého odpadu postupovať v súlade s platnou legislatívou. Výrobok obsahuje elektrické/elektronické súčasti. Neodhadzujte do miešaného odpadu, odovzdajte spracovateľovi odpadu alebo na miesto spätného odberu alebo oddeleného zberu tohto typu odpadu. Prevádzkové náplne sú nebezpečným odpadom. Nakladajte s nimi v súlade s platnou legislatívou a podľa pokynov ich výrobcu.

XI. Odstraňovanie porúch

V nasledujúcej tabuľke sú uvedené príznaky porúch a spôsob ich odstránenia pre prípad, keby vaše náradie niekedy nepracovalo spoľahlivo. Ak podľa nej nebudete vedieť určiť a odstrániť poruchu, obráťte sa na náš autorizovaný servis.

POZOR!

Pred odstraňovaním poruchy náradie vypnite a jeho zástrčku vytiahnite zo zásuvky.

| PRÍZNAKY | MOŽNÁ PRÍČINA | NÁPRAVA |
|-----------------------------------|---|--|
| strunová sekačka nebeží | chýba sieťové napätie vadná sieťová zásuvka poškodený predlžovací kábel | skontrolujte a zapnite použite inú zásuvku skontrolujte kábel, prípadne ho vymeňte |
| strunová sekačka beží prerušovane | poškodený predlžovací kábel chybný spoj vo vnútri stroja | skontrolujte kábel, prípadne ho vymeňte vyhládajte servis |
| stroj je preťažený | tráva je príliš vysoká | sekajte stupňovite |
| stroj neseká | struna je príliš krátká, ulomená | strunu ručne alebo automaticky zaveďte |
| struna sa nedopľňa | prázdna cievka struna v cievke zamotaná | skontrolujte cievku ak je to potrebné, znovu naviňte |
| struna sa stále láme | struna v cievke je zamotaná strunová sekačka sa nesprávne používa | ak je potreba, znovu naviňte sekajte iba koncom struny, zabráňte kontaktu s kameňmi, stenami a inými pevnými predmetmi. Strunu pravidelne doplňujte, aby bola dodržaná celá sekacia šírka |

Obr. 1



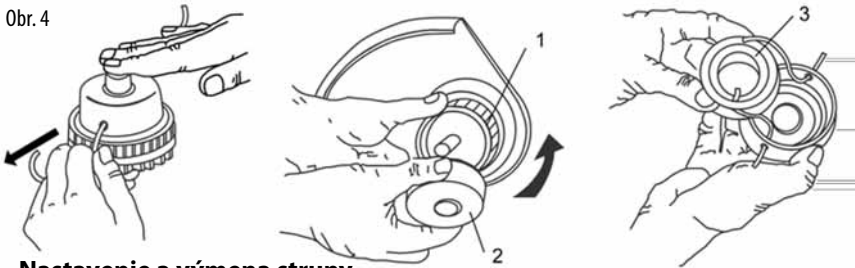
Obr. 2



Obr. 3

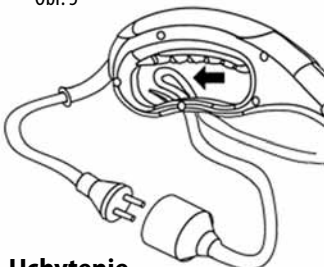


Obr. 4



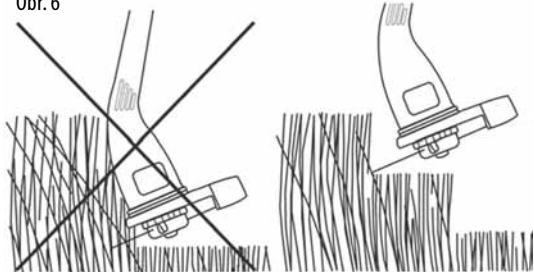
Nastavenie a výmena struny

Obr. 5



Uchytenie predlžovacieho kábla

Obr. 6



Správny postup sekania

XII. Záručná lehota a podmienky



ZÁRUČNÁ LEHOTA

Firma Madal Bal s.r.o. v súlade s Občianskym zákonníkom 40/1964 Zb. v znení neskorších predpisov poskytujú na Vami zakúpený výrobok záruku dva roky od dátumu predaja. Pri splnení záručných podmienok (uvedené nižšie) Vám výrobok behom tejto doby bezplatne opraví zmluvný servis firmy Madal Bal.

ZÁRUČNÉ PODMIENKY

1. Predávajúci je povinný spotrebiteľovi tovar predviesť a riadne vyplniť záručný list. Všetky údaje musia byť v záručnom liste vypísané nezmazateľným spôsobom v okamihu predaja tovaru.
2. Už pri výbere tovaru starostlivo zvážte, aké funkcie a činnosti od výrobku požadujete. To, že výrobok nevyhovuje Vaším neskorším technickým národom, nie je dôvodom na jeho reklamáciu.
3. Pri uplatnení nároku na záručnú opravu musí byť tovar odovzdaný s kompletným príslušenstvom v originálnom obale s riadne vyplneným originálom záručného listu a dokladom o kúpe.
4. V prípade reklamácie musí byť tovar odovzdaný v číslom stave, zbavený prachu či špiny a zabalený tak, aby pri preprave nedošlo k poškodeniu.
5. Servis nenesie zodpovednosť za tovar poškodený prepravcom.
6. Servis ďalej nenesie zodpovednosť za zaslané príslušenstvo, ktoré nie je súčasťou základného vybavenia výrobku. Výnimkou sú prípady, kedy príslušenstvo nie je možné odstrániť z dôvodu chyby výrobku.
7. Záruka sa vzťahuje výlučne na závady spôsobené chybou materiálu, výrobnou montážou alebo technológiou spracovania.
8. Táto záruka nie je na ujmu zákonným právam, ale je dodatkom k nim.
9. Záručnú opravu je oprávnený vykonávať výhradne zmluvný servis firmy Madal Bal s.r.o.
10. Výrobca zodpovedá za to, že výrobok bude mať po celú záručnú lehotu vlastnosti a parametre uvedené v technických údajoch, pri dodržaní návodu na použitie. Zároveň si vyhradzuje právo na konštrukčné zmeny bez predchádzajúceho upozornenia.
11. Nárok na záruku zaniká, ak:
 - a) výrobok nebol používaný a udržiavaný podľa návodu na obsluhu.
 - b) bol vykonaný akýkoľvek zásah do konštrukcie stroja bez predchádzajúceho povolenia vydaného firmou Madal Bal s.r.o. či servisu, ktorý nemá zmluvu s firmou Madal Bal.
 - c) výrobok bol používaný v iných podmienkach alebo na iné účely, než na ktoré je určený.
 - d) bola niektorá časť výrobku nahradená neoriginálnou súčasťou.
 - e) došlo k poškodeniu výrobku alebo k nadmernému opotrebeniu vinou nedostatočnej údržby.
 - f) výrobok havaroval alebo bol poškodený vyššou mocou.
 - g) škody vznikli pôsobením vonkajších mechanických, teplotných či chemických vplyvov.
 - h) chyby boli spôsobené nevhodným skladovaním, či manipuláciou s výrobkom.
 - i) výrobok bol používaný (pre daný typ výrobku) v agresívnom prostredí napr. prašnom, vlhkom.
 - j) výrobok bol použitý nad rámec prípustného zaťaženia.
 - k) bolo vykonané akékoľvek falšovanie záručného listu alebo dokladu o kúpe.
12. Výrobca nezodpovedá za chyby výrobku spôsobené bežným opotrebením alebo použitím výrobku na iné účely, než na ktoré je určený.
13. Záruka sa nevzťahuje na položky, u ktorých je možné očakávať opotrebenie v dôsledku ich normálnej funkcie (napr. lakovanie atď.)
14. Poskytnutím záruky nie sú dotknuté práva kupujúceho, ktoré sa ku kúpe viažu podľa osobitných právnych predpisov.

ZÁRUČNÝ A POZÁRUČNÝ SERVIS VYKONÁVA DISTRIBÚTOR:

Madal Bal s.r.o.

Stará Vajnorská 37, 831 04 Bratislava

tel.: +421 2 4920 4752, fax: +421 2 4463 8451

E-mail: servis@madalbal.sk

ES Vyhlásenie o zhode

Madal Bal a.s. • Lazy IV/3356, 760 01 Zlín • IČO: 49433717

vyhlasuje, že následne označené zariadenie na základe jeho koncepcie a konštrukcie, rovnako ako do obehu uvedené vyhotovenie, zodpovedá základným bezpečnostným požiadavkám príslušných legislatívnych predpisov. Pri nami neod- súhlasených zmenách zariadenia stráca toto vyhlásenie svoju platnosť.

EXTOL CRAFT 416122

Strunová kosačka 350 W

bola navrhnutá a vyrobená v zhode s nasledujúcimi normami:

EN 55014-1:2006, EN 55014-2:1997+A1:2001,
EN 61000-3-2:2006, 61000-3-3:1995+A1:2001+A2:2005,
EN 60335-2-91:2003, EN 60335-1:2002+A11:2004+A1:2004+A12:2006,
EN 786:1996+A1:2001, EN 50366:2003+A1:2006;

nasledujúcimi predpismi (všetko v platnom znení):

NV 17/2003 Sb., (2006/95/ES);
NV 616/2006 Sb., (smernice 2004/108/ES);
NV 24/2003 Sb., (smernice 98/37/ES);
NV 9/2002 Sb., (smernice 2000/14/ES ve znení 2005/88/ES);

ES vyhlásenie o zhode bolo vydané na základe certifikátu JSH007091039-001, JSH006060047-001/A2, JSH007070185-001, JSH007070186-001 vydaného Intertek ETL SEMKO, Shanghai.

nameraná hladina akustického výkonu: 93 dB(A)
garantovaná hladina akustického výkonu: 96 dB(A)

Posledné dve číslice roka, kedy bol výrobok označený značkou CE: 08

v Zlíne 30.4. 2008



Martin Šenkýř
člen predstavenstva a.s.

Bevezetés

Tisztelt Vásárló,

Köszönjük, hogy megtisztelt bennünket bizalmával, és EXTOL CRAFT termékünket választotta.

A terméket gyárunkban széleskörű minőségi, és megbízhatósági vizsgálatnak vetettük alá, amelynek során hibátlannak bizonyult. Amennyiben a gépet mégis valamilyen károsodás érné, vagy használata közben tönkremenne, ne habozzon kapcsolatbalépni megbízott szervizünkkel.

Telefon: (1) 297-1277, Telefax: (1) 297-1270

www.extol.hu

Gyártó: Madal Bal a. s., P. O. Box 159, 76001 Zlín-Príluky (Cseh Köztársaság)

Forgalmazó: Madal Bal Kft., 1183 Budapest, Gyömrői út 85-91. (Magyarország)

A kiadás dátuma: 21. 10. 2008

I. Műszaki adatok

| | |
|--|----------------------|
| Typusjelölés | 416122 |
| Tápfeszültség | 230 V, 50 Hz |
| Motor teljesítmény | 350 W |
| Vágási átmérő | 250mm |
| Fordulatszám | 11000 ford./perc |
| Damill vágószál átmérő | Ø 1,2mm |
| Teleszkópikus nyél hossz | 0-190 mm |
| Kábelhossz | 0,3 m |
| Akusztiikus nyomás (EN ISO 4871) | 93,0 dB(A) |
| Akusztiikus teljesítmény (EN ISO 4871) | 96,0 dB(A) |
| Vibrációs szint (EN ISO 5348) | 5,0 m/s ² |
| Tömeg | 2,1 kg |
| Szigetelés | II. védelmi osztály |

II. A csomagolás tartalma

| | |
|---------------------|------|
| Szegélynyíró gép | 1 db |
| Védő burkolat | 1 db |
| Használati útmutató | 1 db |

A termék adattábláján a sorozatszám segítségével fel van tüntetve a gyártás hónapja és éve.

Az első négy számjegy az évet adja meg, a további két számjegy a hónapot, utána pedig a sorszám következik.

III. Általános biztonsági utasítások

Tartsa ezt a „Használati útmutatót” jó állapotban, a termék közelében, hogy szükség esetén a termék kezelője ismételten el tudja olvasni. Ha a terméket kölcsönadja vagy eladja, soha ne felejtse el hozzátenni a teljes használati útmutatót.

Ezt a figyelmeztetést az egész kézikönyvben alkalmazzuk:

FIGYELMEZTETÉS!

Ezt a figyelmeztetést azokhoz az utasításokhoz használjuk, amelyek be nem tartása áramütéses balesetet, tüzet és/vagy súlyos személyi sérülést okozhat.

FIGYELMEZTETÉS!

Olvassa el az összes utasítást. Az alábbi utasítások be nem tartása áramütéses balesetet, tüzet és/vagy súlyos személyi sérülést okozhat. Ezenkívül a jelen útmutatóban foglaltaktól eltérő módon történő használat a termékre nyújtott garancia elvesztésével járhat. „Az alábbi figyelmeztető utasításokban az „elektromos szerszám” kifejezés alatt elektromos hálózatról (flexibilis vezetéken keresztül), vagy akkumulátorról (flexibilis vezeték nélkül) táplált szerszámokat értünk.

Őrizze meg a használati útmutatót és jegyezze meg a benne foglaltakat!

1) MUNKAKÖRNYEZET

a) A munkahelyet tartsa tisztán és jól megvilágított állapotban. *A rendetlen és nem megfelelően megvilágított munkahely baleset okozója lehet.*

b) Az elektromos szerszámot ne használja robbanásveszélyes területen, ott ahol gyúlékony folyadékok és gázok vannak vagy por keletkezik. *Az elektromos szerszámokban szikrák keletkeznek, amelyek berobbant-hatják a port vagy a gyúlékony gőzöket.*

c) Elektromos szerszámok használatakor ügyeljen, hogy gyermekek és illetéktelen személyek a szerszámhoz ne férjenek hozzá. *Külső zavaró hatások esetén elveszítheti uralmát a szerszám felett.*

2) ELEKTROMOS BIZTONSÁG

a) Az elektromos készülék flexibilis csatlakozóvezetékein lévő csatlakozódugónak meg kell felelnie a hálózati csatlakozóaljnak. Soha semmilyen módon ne próbálja meg a csatlakozódugót megjavítani.

Védőföldeléssel rendelkező készülékhez soha ne használjon csatlakozóadaptert. *A nem javított, megfelelő csatlakozódugók csökkentik az áramütés okozta balesetek bekövetkezésének veszélyét.*

b) Ügyeljen, hogy a teste ne kerüljön érintkezésbe földelt tárgyakkal, például csővezetékekkel, központi fűtési rendszer radiátoraival, tűzhelyekkel és hűtőszekrényekkel. *Az áramütés okozta balesetek bekövetkezésének veszélye nagyobb, ha a teste le van földelve.*

c) Ügyeljen, hogy az elektromos szerszám ne kerüljön érintkezésbe esővel, vízzel vagy nedvességgel. *Ha az elektromos szerszámba víz jut be, az áramütés okozta balesetek bekövetkezésének veszélye nagyobb lesz.*

d) A flexibilis csatlakozóvezetéket nem szabad a rendeltetésétől eltérő célra használni. Soha ne hordozza és ne húzza az elektromos szerszámot a vezetékénél fogva, illetve ne húzza ki a csatlakozódugót a csatlakozóaljából a vezetékénél fogva. Ügyeljen arra, hogy a vezeték ne kerüljön érintkezésbe forró felülettel, zsiradékokkal, éles élekkel és mozgó alkatrészekkel. *A sérült vagy összekuszálódott vezeték növeli az áramütés okozta balesetek bekövetkezésének veszélyét.*

e) Szabad területen történő munkavégzéskor használjon kültéri használatra alkalmas hosszabbító kábel használatára csökkenti az áramütés okozta balesetek bekövetkezésének veszélyét.

3) SZEMÉLYI BIZTONSÁG

a) Az elektromos szerszám használatakor legyen figyelmes, fordítson figyelmet arra, amit éppen csinál, összpontosítson és józanul mérlegeljen. Ne dolgozzon az elektromos szerszámmal, ha fáradt vagy kábítószert, alkohol vagy gyógyszerek hatása alatt áll. *Az elektromos szerszám használatakor egy pillanatnyi figyelmetlenség súlyos személyi sérülést okozhat.*

b) Használjon egyéni védőfelszerelést. Mindig használjon szemvédő eszközt. *A munkakörülményeknek megfelelő védőfelszerelések (például porálarc, csúszás-gátlással ellátott biztonsági lábbeli, kemény fejdő és*

hallásvédő eszköz) használata csökkenti a személyi sérülés veszélyét.

c) Akadályozza meg, hogy a szerszám véletlenül beinduljon. Mielőtt a csatlakozódugót a hálózati csatlakozójába helyezi, győződjön meg róla, hogy a gép kikapcsolt állapotban van. Ha a szerszámot úgy viszi egyik helyről a másikra, hogy közben ujjja a kapcsológombon van, vagy a szerszám csatlakozódugóját úgy dugja be a hálózati csatlakozójába, hogy közben a kapcsoló be van kapcsolva, baleset következhet be.

d) A szerszám bekapcsolása előtt távolítsa el a beállító eszközöket és kulcsokat. Az elektromos szerszám forgó részéhez rögzítve hagyott beállító szerszám vagy kulcs személyi sérülést okozhat.

e) Csak olyan helyen dolgozzon, ahol ezt biztonságosan megteheti. Munkavégzés során mindig őrizze meg egyensúlyát és stabil testhelyzetét. Így jobban uralni tudja az elektromos szerszámot előre nem látható helyzetekben.

f) Megfelelő módon öltözzön. Munkavégzéskor ne viseljen laza ruházatot, illetve ne hordjon ékszereket. Ügyeljen arra, hogy haja, ruházata és kesztyűje elegendő távolságban legyen a mozgó alkatrészektől. A laza ruházatot, az ékszereket és a hosszú haját a mozgó alkatrészek elkapathatják.

g) Amennyiben rendelkezésre áll porelszívó és porgyűjtő berendezés, ellenőrizze, hogy az csatlakoztatva van-e és a használata megfelelő módon történik. Porelszívó berendezés használata csökkentheti a por keletkezése következtében fellépő veszélyeket.

4) AZ ELEKTROMOS SZERSZÁMOK HASZNÁLATA ÉS GONDOZÁSA

a) Ne terhelje túl az elektromos szerszámot.

Munkavégzéshez az elvégzendő munkának megfelelő szerszámot használjon. Az elektromos szerszámmal csak azt a tevékenységet lehet jól és biztonságosan végrehajtani, amelynek elvégzésére az készült.

b) Ne használjon olyan elektromos szerszámot, amelyet a kapcsolóval nem lehet bekapcsolni és kikapcsolni. Az olyan elektromos szerszám, amely nem kezelhető a kapcsolóval, veszélyes, és azt meg kell javítani.

c) A szerszám beállítása, tartozékának cseréje előtt, illetve mielőtt az elektromos szerszámot leteszi, szüntesse meg a szerszám hálózati csatlakoztatását

a csatlakozódugónak a hálózati csatlakozójából történő kihúzása révén. Ezeknek a megelőző biztonsági intézkedéseknek révén csökken az elektromos szerszám véletlen beindításának veszélye.

d) A nem használt elektromos szerszámot úgy tárolja, hogy gyermekek ne férhessenek hozzá. Ne engedje meg, hogy a szerszámot olyan személyek használják, akik nem ismerkedtek meg annak működésével, illetve nem olvasták el ezt az útmutatót. Az elektromos szerszám tapasztalatlan használók kezében veszélyes.

e) Tartsa karban az elektromos szerszámot. Ellenőrizze a készülék mozgó alkatrészeinek beállítását, illetve megfelelő mozgását; ellenőrizze, hogy nem láthatók-e a szerszámon repedések, az alkatrészek nem törtek-e, vizsgálja meg a rögzítéseket, illetve minden olyan további körülményt, amely veszélyeztetheti az elektromos szerszám működését. Ha a szerszám megrongálódott, a további használat előtt meg kell javítani. Sok baleset okozója a nem megfelelően karbantartott elektromos szerszám.

f) Tartsa éles és tiszta állapotban a vágószerszámokat. A megfelelően karbantartott és élezett szerszámok kisebb valószínűséggel kapják el az anyagot és állnak le. Éles és tiszta vágószerszámokkal a munkavégzés könnyebb és biztonságosabb.

g) Az elektromos szerszámokat, a tartozékokat, a munkavégzéshez szükséges eszközöket stb. az útmutatásoknak megfelelően, illetve úgy kell használni, ahogyan az a konkrét elektromos szerszámra vonatkozó előírásokban meg van adva, az adott munkakörülmények és az elvégzendő munka jellegének figyelembevételével. Az elektromos szerszámok nem rendeltetésszerű használata veszélyes helyzeteket eredményezhet.

5) SZERVIZ

Az elektromos szerszám javítását szakemberre kell bízni, akinek az eredetivel azonos pótkatrészeket kell használnia. Ilyen módon az elektromos szerszám használata ugyanolyan biztonságos lesz, mint a javítás előtt volt.

IV. Jellemző tulajdonságok

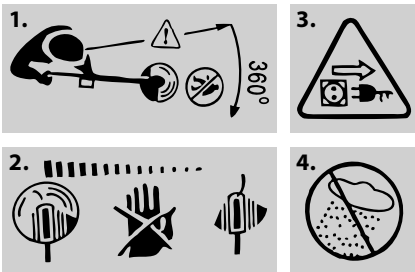
Az EXTOL CRAFT szegélynyíró gép a kerti gyeppel nyírására, illetve az egyenletes fűmagasság kialakítására szolgál.

A szegélynyíró gépet nem szabad más célra (például túlnőtt gyeper réti fű vágására) használni. Az ilyen jellegű használat a szegélynyíró gép javasolt használatával ellentétesen történő alkalmazást jelent, és a gép károsodását eredményezheti, illetve személyi sérüléshez vezethet.

V. Utalások a jelölésekre és piktogramokra



| | |
|---|--|
|  | Kettős szigetelés |
|  | Megfelel a CE követelményeknek |
|  | Munkavégzés közben feltétlenül védőszemüveget kell viselni. Használjon fülvédőt! |
|  | Az első üzembe helyezés előtt figyelmesen olvassa el a használati útmutatót |
|  | Munka közben védőkesztyű használata szükséges! |



1. Ügyeljen arra, hogy berendezésből kirepülő idegen anyagok ne sebesíthessék meg a a közelben álló személyeket. Gondoskodjon arról, hogy a közelben álló személyek a berendezéstől biztonságos távolságban, (legalább 5 m) távolságban maradjanak.
2. FIGYELMEZTETÉS! A kikapcsolás után a vágószál még néhány másodpercig tovább forog!
3. A berendezésen végzett beállítások előtt, ha a „ \cdot ” kábel beakadt valamibe, vagy ha a fűszegélynyírót csak rövid időre felügyelet nélkül hagyja, kapcsolja ki a berendezést és húzza ki a csatlakozó dugót a dugaszolóaljzattól. Tartsa távol az áramvezető kábelt a vágóhuzaltól.
4. Ne nyírjon fűvet esőben és ne hagyja a fűszegélynyírót esős időben a szabadban.

VI. A szegélynyíró gép használatra történő előkészítése

FIGYELMEZTETÉS!

Az alábbi műveletek végrehajtása előtt ellenőrizze, hogy a szegélynyíró gép feszültségmentes állapotban van-e (nincs az elektromos hálózatra csatlakoztatva).

1. A csomagolásban található két csavar segítségével erősítse fel a védőfedelelet (5) a szegélynyíró gép alsó részére.
2. A teleszkópos szár lehetővé teszi a kényelmes munkavégzéshez szükséges szárhosszúság beállítását. A szár középső részén található zár megnyomásával a teleszkóp kiold, és a kívánt hosszúságot ekkor be lehet állítani.
3. A vágószál-kazetta felszerelésekor először ellenőrizze, hogy a vágószál fel van tekercselve a kazettára, majd helyezze fel a vágószál-kazettát a 4. ábrán látható módon. A vágószál szabad végét húzza keresztül a kazetta nyílásán.
4. A szegélynyíró gép használatakor a legjobb teljesítmény akkor lehet elérni, amikor a vágószál szabad vége érinti a műanyag fedél szélét. Amennyiben a szabad vég nem elég hosszú, nyomja be a vágószál-kazettán lévő középső gombot, és húzza ki optimális hosszúságúra a vágószálat (4. ábra).

- Erősítse fel a hálózati kábelt és húzza keresztül a fogatnyúló tartón (lásd az 5. ábrát), ennek révén megakadályozható, hogy a hálózati kábel véletlenül érintkezésbe kerüljön a vágószállal.

MEGJEGYZÉS

A szegélynyíró gép első üzembe helyezésekor a vágószál túlnyúló részét a védőfedélben lévő éllel le kell vágni. Amennyiben a munkavégzés során a vágószál hosszúsága az elhasználódás miatt lecsökken, akkor a vágószál-kazettán lévő középső gombot működés közben megfelelő erővel a földhöz kell nyomni, ekkor a kazetta automatikusan vágószálat enged ki a kazettából. A vágószál hosszúságának beállításakor a vágószál hosszúságát minden esetben megfelelően le kell rövidíteni a szükséges hosszúságra.

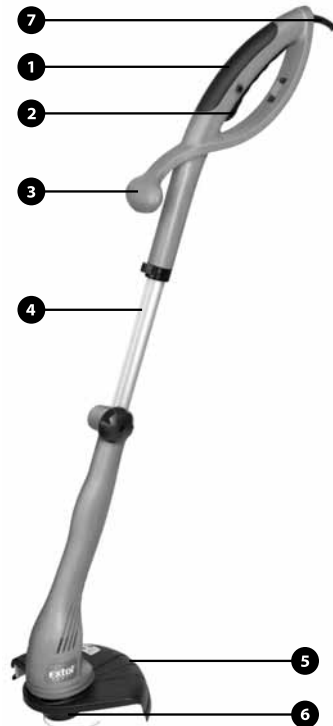
Használat előtt és után mindig ellenőrizze, hogy a szegélynyíró gép védőfedele megfelelő állapotban van-e.

VII. A szegélynyíró gép használata

- A szegélynyíró gép beindításához először nyomja be a biztonsági nyomógombot, majd a főkapcsolót (1). A szegélynyíró gép kikapcsolásához csak a főkapcsolót kell kiengedni.
- A szegélynyíró gépet olyan szögben kell tartani, hogy a vágás a vágószál végével történjen (lásd az 1. ábrát).
- Munkavégzéskor egyenletes lengő mozgást végezve vágjon (lásd a 2. ábrát).
- A hosszú szálú fű vágása a gép túlterhelését eredményezheti, ezért a hosszúra nőtt fűből egyszerre csak keveset szabad levágni.
- A szegélynyíró gépet 40-50 százalékos munkaterhelésre tervezték, ezért minden 20-30 perces munkavégzés után szünetet kell tartani.
- Használja a védőfedele (5) a szegélynyíró gép védelmére szilárd felületeknél, illetve olyan helyeken, amelyek a vágószál vagy a szegélynyíró gép belső részeinek károsodását okozhatják.

VIII. Gondozás és karbantartás

- Tisztítás vagy karbantartás végzése előtt ellenőrizze, hogy a szegélynyíró gép feszültségmentes állapotban van-e (nincs az elektromos hálózatra csatlakoztatva).
- Annak érdekében, hogy a szegélynyíró géppel történő munkavégzés mindig hatékony legyen, biztosítani kell, hogy a vágószál, a vágószál-kazetta és a szellőzőnyílások mindig tiszta állapotban legyenek, illetve ne legyenek porral, fűmaradványokkal és más szennyeződésekkel elszennyeződve. A tisztításhoz kizárólag száraz keféket vagy textíliadarabot szabad használni.
- A gép műanyag részeinek tisztításához szappant és meleg vízbe mártott szivacsot kell használni. A tisztításhoz soha ne használjon kémiai adalékanyagokat tartalmazó tisztítószereket. A szegélynyíró gépet nem szabad vízzel lelocsolni.
- A szegélynyíró gép csapágycsavarjai nem igényelnek kenést.



IX. A gép részegységei és kezelőszervei

1. Fő fogantyú
2. Be/Ki kapcsoló
3. Segédfogantyú
4. Beállítható hosszúságú teleszkópos szár
5. Védő burkolat
6. Vágószál kazetta
7. Hálózati csatlakozó kábel

X. Hibakeresés

A következő táblázatban különböző hibatünetek és a hibák elhárítási módjai vannak leírva. Ha a táblázat segítségével nem tudja behatárolni és elhárítani a hibát, forduljon a szervizműhelyéhez.

FIGYELEM!

A hibakeresés megkezdése előtt kapcsolja ki a készüléket és húzza ki a hálózati csatlakozó dugót a dugaszoló aljzattól.

| TÜNETEK | LEHETSÉGES OKOK | ELHÁRÍTÁS |
|---|---|--|
| A fűszegély-nyíró nem működik | A hálózati feszültség hiányzik A dugaszoló aljzat hibás A hosszabbító kábel megrongálódott A biztosíték kioldott | Ellenőrizze és kapcsolja be Használjon egy másik dugaszolóaljzatot Ellenőrizze, szükség esetén cserélje ki a kábelt Cserélje ki a biztosítékot |
| A fűszegély-nyíró csak megszakításokkal működik | A hosszabbító kábel megrongálódott A berendezés belső vezetékai meghibásodtak | Ellenőrizze, szükség esetén cserélje ki a kábelt Keressen fel egy vevőszolgáltatást Keressen fel egy vevőszolgáltatást |
| A berendezés túl van terhelve | A fű túl magas | Több fokozatban vágjon |
| A készülék nem vág | A huzal túl rövid/ eltört | Vezesse kézi úton/automatikusan utána a huzalt |
| A készülék nem vezet utána vágóhuzalt | A tekercs üres A huzal a tekercsben beakadt (rosszul van feltekerve) | Ellenőrizze a tekereset Szükség esetén teke~e fel újra a huzalt |
| A vágóhuzal továbbra is eltörik | A huzal a tekercsben beakadt (rosszul van feltekerve) A fűszegély-nyíró nem az előírásoknak megfelelően használják | Szükség esetén teke~e fel újra a huzalt Csak a vágóhuzal végével vágjon, kerülje el a kövek, falak és egyéb kemény tárgyak megérintését. Rendszeresen vezesse utána huzalt, hogy biztosítsa a teljes vágási szélesség mentén a vágást. |

1. ábra



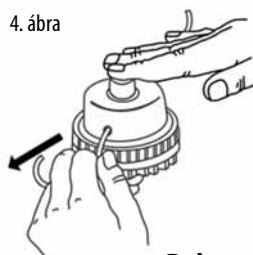
2. ábra



3. ábra

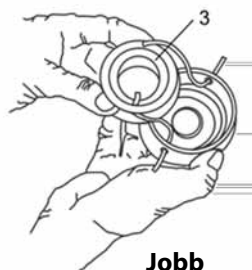
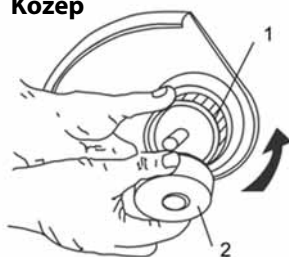


4. ábra



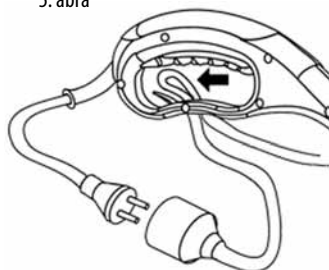
Bal

Közép

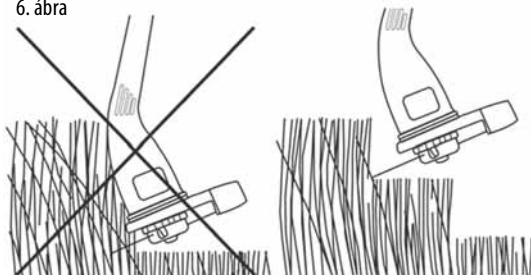


Jobb

5. ábra



6. ábra



XI.

Hulladékmegsemmisítés



A termék élettartamának végén a keletkezett hulladék megsemmisítése során az érvényes jogszabályoknak megfelelően kell eljárni.

A termék elektromos/elektronikus alkatrészeket tartalmaz. Ne dobja a vegyes hulladékba, hanem adja le a

hulladék-feldolgozónak vagy vigye oda, ahol visszaveszik vagy az ilyen jellegű hulladékok külön gyűjtőhelyére. A feltöltött üzemi anyagok veszélyes hulladékok. Ezeket az érvényes jogszabályoknak megfelelően és gyártójuk útmutatásainak megfelelően kezelje.

XII. Garanciális feltételek

- A garanciális feltételeket részletesen a jótállási jegy tartalmazza.
- Az eladó köteles a fogyasztó számára az árut bemutatni és a jótállási jegyet szabályosan kitölteni. A jótállási jegybe minden adatot kitörölhetetlenül, az értékesítés időpontjában kell bevezetni.
- A termék kiválasztásakor át kell gondolni, hogy a termék a kívánt tulajdonságokkal rendelkezik-e. Nem lehet reklamációs ok, hogy a termék nem felel meg az elvárásainak.
- Garanciális javítási igény érvényesítésekor a terméket a szabályosan kitöltött jótállási jegy eredeti példányával és a vásárlást igazoló bizonylattal együtt kell átadni a viszonteladónak, a termék megvásárlásának helyén.
- A garancia kizárólag anyaghibák, gyártási hibák és a technológiai kialakítás miatti meghibásodásokra vonatkozik.
- Reklamáció esetén az árut tiszta állapotban, portól és szennyeződésektől mentesen kell átadni.
- A szerviz nem felelős azokkal a tartozékokkal kapcsolatban, amelyek nem tartoznak a termék alapfelszereléséhez. Kivételt képeznek azok az esetek, amikor a tartozékot nem lehet levenni a termék károsodása nélkül.

A GARANCIA NEM VONATKOZIK

A KÖVETKEZŐKRE:

- a gyártó által megadott rendeletétől eltérő alkalmazás miatti hibákra;
- a nem megfelelő kezelés, szállítás vagy nem megfelelő tárolás okozta károsodásokra;
- külső mechanikai hatások, hőhatás vagy vegyi behatások miatti károsodásokra;
- az áru szokásos használatból eredő elhasználódására;

Megszűnik továbbá a garancia abban az esetben, ha a felhasználó bármilyen szakszerűtlen változtatást vagy javítást végzett vagy kísérelt meg a berendezésen, kivéve a használati útmutatóban megadott tevékenységeket.

EK megfelelőségi nyilatkozat

A Madal Bal a.s.

• Lazy IV/3356, 760 01 Zlín

• Szervezetazonosító szám: 49433717

tanúsítja, hogy az alább megadott típusjelöléssel rendelkező termék, működési elve és kialakítása alapján, amely megegyezik a forgalomba hozott termék működési elvével és kialakításával, megfelel a kormányrendeletben előírt, vonatkozó biztonsági követelményeknek. Amennyiben a termék koncepciójában általunk jóvá nem hagyott módosítások történtek, a jelen nyilatkozat érvényét veszti.

EXTOL CRAFT 416122
SZEGÉLYNYÍRÓ GÉP 350 W

amelynek tervezése és gyártása az alábbi szabványokkal összhangban történt:

EN 55014-1:2006, EN 55014-2:1997+A1:2001,

EN 61000-3-2:2006, 61000-3-3:1995+A1:2001+A2:2005,

EN 60335-2-91:2003, EN 60335-1:2002+A11:2004+A1:2004+A12:2006,

EN 786:1996+A1:2001, EN 50366:2003+A1:2006;

illetve

és az alábbi jogszabályokkal összhangban történt (mindegyik esetében a hatályos szöveg):

2006/95/EGK; 2004/108/EGK; 98/37/EGK;

a 2005/88/EGK számú jogszabállyal módosított 2000/14/EGK által.

Az EK megfelelőségi nyilatkozatot a Intertek ETL SEMKO (Shanghai) minőségvizsgáló intézet által kiadott JSH007091039-001, JSH006060047-001/A2, JSH007070185-001, JSH007070186-001 számú tanúsítványok alapján adtuk ki.

A mért akusztikus teljesítmény: 93 dB(A)

A garantált akusztikus teljesítmény: 96 dB(A)

Azon év utolsó két számjegye, amelyben a terméket a CE jellel jelölték meg: 08

Zlín, 30.4.2008



Martin Šenkýř

a részvénytársaság igazgatótanácsának tagja



Razítko a podpis prodejce:
Pečiatka a podpis predajcu:



Datum prodeje:
Dátum predaja:



Záznamy o provedených opravách (datum, podpis):
Záznamy o vykonaných opravách (dátum, podpis):

1



2



3

